

ANCRAGE

JOURNAL DU GROUPE GRISONI

Édition N° 17 | 2026

**Dossier spécial: centres de transformation
et de revalorisation des matériaux** Pages 4-9

Responsabilité sociétale Pages 10-11

Projets de référence Pages 14-19

SOMMAIRE

Éditorial	3
Passé, présent et avenir	4-5
Dans le vif du sujet: de la revalorisation à la circularité des matériaux	6-7
Interview: un regard extérieur	8-9
Responsabilité sociétale	10-11
Au cœur des départements	12-13
Réfection de chaussée, Payerne (VD)	14-15
Eco-plateforme du Lignon, Vernier (GE)	16-17
Jonction, carrefours et routes, Matran (FR)	18
Immeuble et parking souterrain, Vevey (VD)	19
Capital humain	20-21
Agenda	22
Sociétés	23

Édition: N° 17, avril 2026
Rédaction: L. Giroud, Y. Wespi, V. Regidor
Traduction: Tracta
Photos: Groupe Grisoni, M. Bertholet, L. Horner, Vuedici, Photoload, DR
Vidéo et montage: L. Horner
Mise en page: V. Regidor
Impression: media f Imprimerie SA
Papier: 100% recyclé, Ange bleu

Mobilier urbain,
CSUD/COBU - Cour du Cycle d'orientation, Bulle (FR)

Découvrez
le journal
en portugais!



ÉDITORIAL

Préserver aujourd'hui pour transmettre demain



Luc Giroud
Directeur Technique
et Innovation
Membre de
la Direction générale

Nous avons tous une mission, parmi d'autres. Remettre une planète viable à nos enfants. Dans le monde de la construction, comme dans bien d'autres secteurs, le recyclage se pratique depuis longtemps. Par le passé, rien ne se jetait, presque tout se récupérait. Avec la mécanisation et l'avènement de la "société du déchet", cette logique s'est toutefois progressivement affaiblie, atteignant un point bas en matière de revalorisation des matériaux.

Or, depuis plusieurs années, un changement s'opère. Les entreprises du secteur ont développé des techniques et des procédés de récupération toujours plus performants, motivées à la fois par des considérations économiques, par l'évolution du cadre légal et par une prise de conscience environnementale grandissante.

Le tri à la source et la réutilisation en mode dégradé - par exemple lorsqu'un béton concassé devient une grave routière - font aujourd'hui partie intégrante du quotidien de nos chantiers.

Les défis actuels consistent désormais à conserver autant que possible les caractéristiques initiales des matériaux afin de préserver les ressources et renforcer la circularité tout en limitant au strict minimum les émissions liées à leur transformation et à leur transport.

Notre Groupe entend jouer un rôle de précurseur dans ce domaine, en investissant sans relâche dans les techniques et procédés les plus modernes et en participant activement à de nombreux projets de recherche. Notre ambition est claire: nous diriger vers le chantier "zéro déchet".

Le présent numéro de notre journal Ancre vous donne un aperçu des différents aspects du défi capital et passionnant que représente notre responsabilité sociétale.

Bonne découverte et bonne lecture!

Luc Giroud

NOTRE PASSÉ

L'économie pour seul critère

Du début du 20^e siècle jusque dans les années 1970, le recyclage est pratiquement inexistant. Les constructions sont réalisées en matériaux nobles, souvent traités avant leur utilisation. Les déchets générés sur les chantiers sont mis tels quels dans des décharges ou incinérés.

NOTRE PRÉSENT

L'essor du recyclage

Les techniques de recyclage s'améliorent en permanence. Une part de plus en plus grande des matériaux est triée à la source - et leur traitement adapté - pour répondre à la fois aux nouvelles réglementations de limitation et d'élimination des déchets, et à la rarefaction des sites d'extraction et d'enfouissement.

NOTRE AVENIR

Tri sélectif et circularité

Pour assurer une utilisation durable des ressources, le tri sélectif et le recyclage sont de plus en plus pointus. De nouveaux matériaux sont employés, incorporant des éléments recyclés ou captant du CO₂. La circularité fait partie intégrante du processus de construction des nouveaux bâtiments.

zirkulit®



DANS LE VIF DU SUJET

De la revalorisation à la circularité des matériaux

Préservation des ressources

Le secteur de la construction se fait fort de répondre à son devoir de préservation des ressources naturelles en travaillant sur tous les axes en lien avec l'utilisation, le traitement et le recyclage des matériaux et des déchets. Si le réemploi pose encore de gros défis au secteur, l'évolution des techniques est néanmoins en cours depuis plusieurs années dans les centres de tri et de revalorisation des déchets minéraux de chantier du Groupe Grisoni dans les cantons de Fribourg, Vaud et Genève. Les déchets minéraux issus des chantiers de déconstruction y sont traités quotidiennement pour produire des granulats d'une qualité proche du matériau d'origine. Fort de sa large palette d'expériences dans le génie civil, la construction routière, d'infrastructures et de bâtiments, le Groupe peut jouer un rôle sur toute la chaîne, de la conception des

projets à la construction, en passant par la déconstruction, et promouvoir ainsi l'utilisation de matériaux recyclés et innovants.

Faire du nouveau avec de l'ancien

Sur ses sites, le Groupe est à même de traiter des matériaux de démolition triés et non triés, des matériaux bitumineux, des matériaux graveleux et terreux (issus de terrassements) et de les revaloriser. Il produit des graves routières, des enrobés bitumineux comprenant jusqu'à 80% de produits recyclés, des granulats béton pour la production de béton et tous produits liés au génie civil (gravillon, sable, etc.). Le traitement des matériaux d'excavation et des bétons de démolition pour la production de granulats à béton est aujourd'hui la voie privilégiée par le Groupe.

Evolution des normes

Le cadre normatif évolue. A terme et sur la base des objectifs de durabilité et climatiques visant une circularité maximale et le zéro net

d'émission de CO₂ à l'horizon 2050, il rendra les conditions de mise en décharge très restrictives. Celle-ci ne sera envisageable que pour les déchets non valorisables selon l'état de la technique.

La circularité pour objectif

Le taux de circularité, soit le taux de matières premières recyclées réintégrées dans le cycle de vie des matériaux sans perte de valeur (recycling et upcycling), est l'un des indicateurs de performance calculé au sein du Groupe Grisoni. Celui-ci atteint aujourd'hui 10%. Le Groupe Grisoni s'est engagé à le doubler à l'horizon 2030. Cette augmentation du taux est primordiale pour la préservation des ressources naturelles, mais également pour l'économie locale grâce à la diminution des distances de transport des déchets et des produits.

1. Déconstruction, Vevey (VD) ; **2.** Réfection chaussée, Payerne (VD) ; **3.** Traitement des graviers, Sorens (FR) ; **4.** CSUD/COBU - Cour du Cycle d'orientation, Bulle (FR)

RÉUTILISATION DES DÉCHETS



Trois façons de revaloriser

Les "déchets" minéraux de chantier peuvent être valorisés de trois manières: soit en-dessous de leur valeur d'origine (on parle alors de downcycling qui permet, par exemple, d'utiliser de la grave de béton pour en faire un coffre de route), soit dans un même produit (dans ce cas, il s'agit de recycling: le granulats de béton sert à refaire du béton), soit dans un produit de valeur supérieure (upcycling: la grave issue du traitement de matériaux d'excavation - considérés comme déchets - entre dans la production de toutes sortes de graves). Quant au réemploi, il définit l'utilisation telle quelle d'éléments issus de la déconstruction.

INTERVIEW: UN REGARD EXTÉRIEUR

Faire face aux enjeux énergétiques et climatiques



Frédéric Monney
Chef de service
Infrastructures,
travaux publics et domaines
Commune de Payerne

Quelles sont les actions de la commune de Payerne en lien avec la gestion des ressources ?

Les autorités communales sont sensibles aux aspects environnementaux. Cela s'est traduit par l'adoption d'un plan directeur communal des énergies en 2020, qui permet la mise en œuvre de la politique énergétique communale. La Ville a obtenu le label "Cité de l'énergie" en 2015, renouvelé en 2020. Lors du ré-audit de 2025, le niveau Gold lui a été attribué, grâce au virage énergétique qu'elle a d'ores et déjà entamé. Ce label Gold est une reconnaissance de sa stratégie cohérente, fondée sur des actions concrètes en matière d'économies d'énergie, de recours aux énergies renouvelables, de gestion durable des ressources et de mobilité supportable pour l'environnement.

Comment s'est traduit ce virage énergétique ?

En 2018, un bilan énergétique de la commune montrait qu'elle s'alimentait pour 80% en énergie fossile. Dès lors, une étude indépendante a été lancée pour connaître le potentiel énergétique communal, le type

d'énergie renouvelable à privilégier ainsi que son prix de fourniture. Les résultats de cette étude ont donné les bases du projet de chauffage à distance à Payerne. Un appel d'offres de type marché public a ensuite été lancé, intégrant les critères définis par l'étude, pour trouver un partenaire financier en vue de la création d'un partenariat public-privé. Le choix du partenaire, basé une fois encore sur une expertise neutre et factuelle des offres déposées, a donné lieu en septembre 2022 à la création de deux sociétés:

Energie Broye-Vully SA (EBVSA) pour la construction de la centrale de chauffe et la production d'énergie, et Payerne Energies SA (PESA) pour la construction des réseaux de distribution et les sous-stations présentes chez les clients. Elles regroupent les entreprises SwissLife Asset Management, Romande Energie, RWB Groupe et la commune de Payerne, actionnaire majoritaire de PESA.

Quels sont les travaux prévus à Payerne durant les prochaines années ?

Les infrastructures communales seront remises

La revalorisation n'est pas assez inscrite dans les consciences.



à neuf: mise en séparatif des eaux claires et eaux usées, assainissement de conduites et création de nouveaux collecteurs, réfection de conduites d'eau potable, construction de réseaux enterrés pour l'électricité, le téléphone, etc. Tous ces travaux se font conjointement à la mise en place du réseau de chauffage à distance. Ils ont débuté en 2022 à l'avenue Général Jomini et à la route de Grandcour. Un réaménagement de chaussées a également été entrepris. A l'avenue Général Jomini, par exemple, la route a été rétrécie au minimum légal pour laisser place à des trottoirs élargis, une bande végétale arborisée et deux pistes cyclables pour favoriser la mobilité douce.

A l'occasion de ces travaux, avez-vous prévu d'utiliser des matériaux recyclés, notamment pour l'enrobé ?

Oui, cette option a été prise en cours de route. Un premier préavis avait porté sur les infrastructures souterraines, et un second sur la réfection de la chaussée. La proposition du Groupe Grisoni d'utiliser un revêtement bitumineux froid à fort taux de recyclé (KMA) a été évaluée, validée par la DGMR, et a fait l'objet d'un nouveau calcul de dimension-

nement par le bureau d'ingénieurs avant l'adoption du second préavis. La Municipalité était favorable à cette variante et a pu informer le Conseil communal des avantages environnementaux et du bilan énergétique intéressant pour ce chantier.

Quelles sont vos attentes par rapport aux entreprises pour soutenir la commune dans sa volonté de préserver l'environnement ?

La revalorisation n'est pas assez inscrite dans les consciences. Pour les futurs travaux sur des axes routiers importants, il serait intéressant que les maîtres d'ouvrage prévoient déjà dans les soumissions des enrobés comprenant une part de recyclé. A l'instar de ce qui se fait avec le béton recyclé, les travaux de génie civil devraient pouvoir être exécutés avec davantage de matériaux recyclés, pas seulement pour le revêtement, mais également pour la grave de route. Bien qu'il soit en évolution, le cadre normatif actuel rend l'utilisation de solutions alternatives plus complexe. Il est donc important que le maître d'ouvrage reçoive des informations sur ces alternatives écologiquement intéressantes avant que la soumission ne soit transmise aux entreprises.



RESPONSABILITÉ SOCIÉTALE

Site de Sorens

Traitement des matériaux, mais pas uniquement

Mise en service en 1995, l'installation de traitement des graviers sur le site de Sorens a été techniquement adaptée pour répondre au marché de la construction en plein essor de la région bulloise, ainsi qu'à la stratégie du Groupe visant à augmenter le taux de circularité de ses matériaux. Cette technique de traitement génère toutefois des volumes de boues de lavage plus importants, mais elles sont épaissies et pressées dans des filtres-presses. L'eau clarifiée, recyclée, est réintroduite dans l'installation de lavage (en circuit fermé) et les boues déshydratées sont évacuées selon leur composition dans les sites d'enfouissement du Groupe. Sur le centre de Sorens (3), il est dès lors possible de produire des gravas et des granulats à partir des matériaux d'excavation propres des chantiers de la région (valorisation type upcycling), en préservant ainsi les ressources naturelles. Les chantiers routiers sont les principaux producteurs de déchets bitumineux (anciens enrobés, fraisats et plaques). Dans le respect du cadre législatif en termes de limite de concentration en substances polluantes, ces déchets sont évacués à Sorens où ils sont stockés, concassés et utilisés pour la production des enrobés dans la centrale d'enrobage et pour la production d'enrobé à froid KMA (2), soit une valorisation de type recycling. De plus, un plan d'action a été élaboré, avec une mise en œuvre dès 2025, dans le but de réduire les émissions de CO₂ et la consommation énergétique de tout le site.

1. Création de mobilier urbain à partir d'éléments en béton armé sciés et revalorisés ;
2. Station KMA ; 3. Site de Sorens (A. Stock de matériaux bruts ; B. Alimentation concassage primaire ; C. Convoyeur d'alimentation ; D. Casiers lignes de production (granulats béton) ; E. Installation de traitement ; F. Recomposition (granulats béton) et chargement camions)



RESPONSABILITÉ SOCIÉTALE

Eco-plateforme du Lignon

Centre de traitement avec accès rail-route

Inauguré en octobre 2025, le centre de traitement et de dépollution des matériaux situé dans la Zone industrielle et artisanale du Lignon, à Vernier, est le premier de ce type dans le canton de Genève. D'une surface totale de près de 10 000 m², il comprend deux halles distinctes : l'une dédiée à la valorisation des déchets minéraux de chantier faiblement ou non pollués, l'autre aux matériaux fortement pollués et contaminés. Cette dernière dispose d'une infrastructure rendant possible la prise en charge de terrains contaminés, y compris par des polluants type PFAS. Avec un accès direct rail-route sécurisé, la plateforme permet la réception et l'expédition de matériaux par le rail, l'interconnexion avec d'autres sites de traitement spécialisés, tout en limitant le recours au transport routier. Elle répond aux normes très strictes que le canton de Genève s'est fixées pour atteindre ses objectifs en matière de circularité et de réduction de mise en décharge. Initié par Ebiox SA, société du groupe Eberhard, le projet a pu voir le jour grâce à la Fondation

pour les terrains industriels de Genève (FTI), qui gère les périmètres industriels et artisanaux du canton. La halle pour matériaux fortement pollués et contaminés est exploitée par Ecosor SA et celle dédiée aux matériaux propres et peu pollués par Grisoni-Zaugg SA. D'une capacité annuelle de 75 000 à 130 000 tonnes, la plateforme emploie 5 à 10 spécialistes en traitement et logistique des déchets de chantier. Elle est ouverte à toutes les entreprises pour les transbordements.



AU CŒUR DES DÉPARTEMENTS



Camille Saudan
Directrice adjointe
Fracheboud SA,
Châtel-St-Denis

Titulaire d'un master en géosciences et environnement, Camille Saudan a travaillé dans un bureau d'ingénieurs puis comme conductrice de travaux dans une entreprise de construction. Son expérience dans le suivi environnemental des chantiers et le diagnostic amiante l'a conduite à rejoindre Fracheboud, filiale du Groupe spécialisée dans les travaux de déconstruction, démolition et désamiantage, où elle accède au poste de directrice adjointe en janvier

Rechercher des solutions techniques.

2024. La gestion optimale des déchets est au cœur de son métier et répond à une obligation tant légale qu'économique. Aujourd'hui, pratiquement tous les bétons de démolition sont revalorisés dans la production de béton. Elle observe aussi une demande croissante pour le réemploi – charpentes métalliques ou en bois, voire des morceaux complets de piliers ou de dalles en béton – et apprécie la variété de son travail et la collaboration avec différents acteurs.



Sébastien Romanens
Chef de poste
Grisoni-Zaugg SA,
Sorens

Responsable du site de Sorens depuis 2016, Sébastien Romanens est entré chez Grisoni-Zaugg en 2000 pour y accomplir son apprentissage de mécanicien poids lourds. Il s'est ensuite spécialisé dans le dépannage de machines de chantier, y compris des installations du site de Sorens. Accompagné de son équipe de huit personnes, il veille à ce que les centrales d'enrobé et de lavage des matériaux soient performantes en tout temps. Un travail qui demande de

Revaloriser un maximum.

la flexibilité et la capacité de trouver rapidement des solutions en cas de panne. Motivé par les aspects à la fois mécaniques et techniques, il œuvre au quotidien à la revalorisation des matériaux, pratiquant des prélèvements et des contrôles sur les matériaux servant à fabriquer bétons et enrobés. La modernisation du site prévue ces prochaines années devra permettre d'augmenter encore le taux de recyclage.



Marie Faure
Ingénieure environnement
Grisoni-Zaugg SA,
Vuadens

Diplômée en ingénierie en bâtiment durable en France en 2023, Marie Faure débute sa carrière dans un bureau d'ingénieurs à Lyon où elle se familiarise avec le procédé de certification BREEAM, qui atteste de la performance environnementale d'un bâtiment. Engagée par le Groupe Grisoni en juin 2025 pour un grand chantier, elle poursuit son implication dans l'équipe des Ressources et techniques de l'environnement. Son rôle consiste à contrôler la gestion des

Protéger l'environnement.

déchets sur les chantiers, proposer des alternatives de produits selon des critères environnementaux et obtenir l'approbation des maîtres d'ouvrage. Elle établit également des suivis des émissions de CO₂ d'un chantier, en calculant la consommation de carburant des machines et des camions. L'observation directe sur le terrain lui permet de détecter les problèmes éventuels et de proposer des actions concrètes pour réduire au maximum l'impact des travaux sur l'environnement.



David Huguet
Contremaître
Grisoni-Zaugg SA,
Domdidier

David Huguet s'est d'abord formé comme agriculteur, puis comme chauffeur camion et comme machiniste. Fidèle à l'entreprise depuis 19 ans, il a fait ses débuts en tant que machiniste et manœuvre, ce qui lui a permis d'apprendre la maçonnerie. Il a ensuite exercé durant une dizaine d'années le métier de machiniste, puis s'est vu proposer le poste de chef d'exploitation gravières et décharges du Groupe Grisoni. Devenu contremaître, il gère l'exploitation d'une dizaine de sites du Groupe.

Sentir le terrain.

Cette fonction comprend le contrôle des entrées et sorties de matériaux, le suivi des contrôles qualité sur les décharges et la remise en état de ces dernières, la gestion des machines et du personnel. Son expérience et ses connaissances à la fois du terrain, des machines et des personnes font de lui un partenaire de confiance sur les chantiers et auprès des entreprises du Groupe, des agriculteurs et des services techniques externes.

CHANTIER DE REVALORISATION DES MATÉRIAUX

Réfection de chaussée et mise en séparatif en ville de Payerne



Importants travaux de fouille avec maintien de la circulation

Dans le cadre du renouvellement des conduites et de la pose simultanée du nouveau réseau de chauffage à distance, la réfection complète de l'avenue Général Jomini et de la route de Grandcour a été entreprise. Mandaté par la commune de Payerne, le Groupe Grisoni a effectué l'ensemble des travaux qui comportaient de nombreux volets: l'assainissement et la mise en séparatif avec la création d'un nouveau collecteur d'eaux usées, la construction d'une station de pompage, l'exécution des réseaux enterrés, les fouilles pour la réfection d'une conduite d'eau potable sur une longueur de 1300 mètres et la mise en place du nouveau réseau de chauffage à distance sur le même tronçon. Les travaux souterrains ont été réalisés par phases, d'octobre 2021 à décembre 2023, tout en maintenant le trafic important (environ

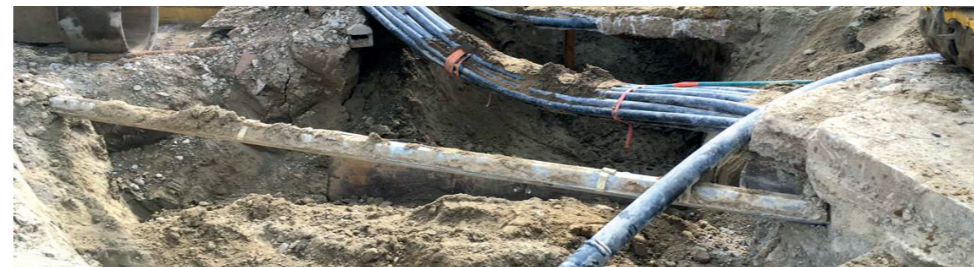
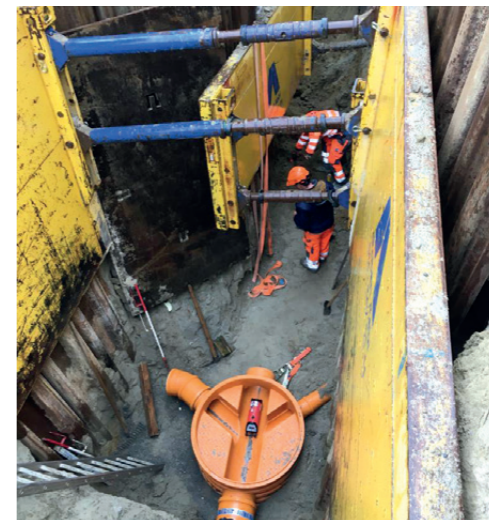
6200 véhicules par jour) et les accès piétons et véhicules pour les riverains et les commerces. Pour terminer, la couche de roulement a été posée entre juillet et octobre 2025.

Axe routier réorganisé

Le chantier a donné lieu à une requalification de cet axe routier important menant au cœur de la ville. Elle s'inscrit dans la stratégie dont s'est dotée la commune pour atteindre ses objectifs de durabilité. Soit une réfection complète des chaussées, trottoirs et bordures de route avec, à l'avenue Général Jomini, l'adjonction d'une zone de verdure et la plantation d'arbres sur une longueur de 300 mètres.

Revêtement bitumineux recyclé à froid

Suivant la variante de l'entreprise, la commune de Payerne a opté pour une couche de base en enrobé à froid (KMA) réalisée à l'aide de plus de 85% de matériaux recyclés issus du fraisage de l'enrobé existant. La centrale mobile d'enrobé à froid du Groupe, installée à quelques centaines de mètres du chantier, a permis de réduire également les transports. Avec ces différents critères, cette variante a permis de diminuer les émissions de CO₂ de près de 20% par rapport à un enrobé standard fabriqué à la centrale du Groupe à Sorens.



11 400 m²

Dégraissage/fraisage d'enrobés

12 300 m³

Terrassement et fouilles

1450 m

Canalisations Ø 110 à 400 mm

3500 to

Enrobés, dont 550 to de matériaux recyclés

950 m

Tubes Ø 60 à 100 mm

20

Fosses à arbres



CHANTIER DE REVALORISATION DES MATÉRIAUX

Construction de l'Eco-plateforme du Lignon



Une construction durable

La Fondation pour les terrains industriels de Genève, propriétaire d'une parcelle de 16 200 m² à Vernier, a octroyé à Ebiox SA un droit de superficie de 9534 m² pour le développement du centre de traitement et de dépollution des matériaux Eco-plateforme-Lignon (EPL). Exploité par Ecosor SA et Grisoni-Zaugg SA, le centre a été inauguré le 23 octobre 2025. La construction des deux halles distinctes constituant la plateforme a été confiée au Groupe Grisoni. Les halles reposent sur un sol totalement étanche et sont entièrement bâties en béton circulaire Zirkulit® à faible empreinte carbone (voir Ancreage n° 11|2024). Une charpente en bois suisse labellisé d'une portée de 60 mètres complète la construction. La toiture, d'une surface de 5000 m², est équipée de panneaux solaires fournissant une partie de l'énergie nécessaire à l'exploitation de la plateforme.

Livraison des granulats béton par train

Disposant d'une centrale mobile sur le chantier et d'un approvisionnement en granulats directement par le train, tous les bétons ont pu être produits sur place, permettant une importante économie et la préservation de ressources primaires. Ce contexte a été mis à profit pour réaliser différents essais sur les bétons, montrant que ceux-ci présentent des résistances élevées et qu'ils répondent bien au gel et au sel. Le bon enchaînement des étapes de construction - semelles de fondation, murs entre 6 et 15 mètres de haut, dalle, escaliers préfabriqués sur site - a permis une livraison rapide de l'ouvrage.

1. Préfabrication sur site des escaliers en béton Zirkulit ; **2.** Pose des cages d'armatures préfabriquées des murs grandes hauteurs ; **3.** Construction des murs de la future halle et plateforme de recyclage ; **4.** Coffrage des murs avec travail sur passerelles en encorbellement (PTE)



6500 m²
Coffrage de murs type 2,
hauteur 6 à 15 m

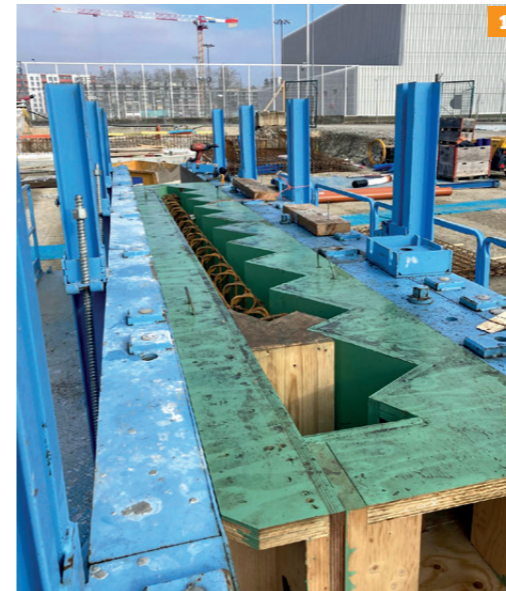
340 to
Armatures

1600 m³
Béton Zirkulit NPK C

500 m³
Béton NPK G

14 pièces
Escaliers préfabriqués
Zirkulit

200 m²
Prédalles préfabriquées
Zirkulit



CHANTIER DE REVALORISATION DES MATÉRIAUX

A12 – Jonction, carrefours et routes

FRIBOURG
Commune de Matran



Revalorisation sur site

Dans le cadre des travaux autoroutiers à la jonction de Matran (2024 à 2027 - voir Ancre n° 12|2024 et 15|2025), le Groupe Grisoni, qui pilote le consortium pour les travaux de génie civil, a proposé des variantes de revalorisation et de réutilisation de matériaux à l'Office fédéral des routes, maître d'ouvrage. Plusieurs ont été retenues par ce dernier. Ainsi, une grande partie des enrobés et dégrappages d'enrobés provenant de l'ancien pont et d'une partie des chaussées est concassée sur place et réutilisée comme couche de planie. Les bétons issus des bordures, d'anciennes chambres, de socles de candélabres et du pont démolit sont également concassés sur le site. Ils sont intégrés dans la production de béton dans la centrale à béton mobile installée sur le chantier et utilisés pour l'enrobage des nouveaux collecteurs et dans la construction de pistes de chantier. Un pont provisoire préfabriqué métallique et réutilisable a été mis en place sur des culées en enrochements qui seront, à leur tour, réutilisées dans la construction du bassin SETEC (système d'évacuation et de traitement des eaux de chaussée) après enlèvement du pont provisoire. Comme prévu dans la soumission, les matériaux de terrassement de la nouvelle bretelle de sortie direction Matran servent à la construction de la digue et de remblais pour certains petits ouvrages.

1200 to Dégrappage/ fraisage enrobés réutilisés sur site	2000 m³ Béton de démolition réutilisé sur site
--	---

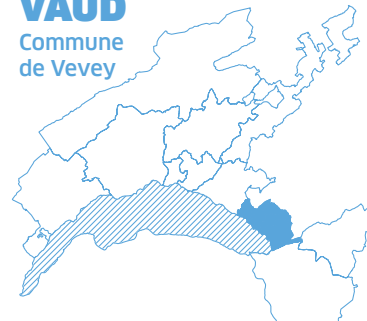
350 to Soutènements en enrochements

1650 m Canalisations Ø 200 à 500 mm	1200 m Tuyaux Ø 120/132 mm
--	---

CHANTIER DE REVALORISATION DES MATÉRIAUX

Construction d'un immeuble avec parking souterrain

VAUD
Commune
de Vevey



Réutilisation des matériaux issus de la déconstruction

Un nouvel immeuble de 137 appartements, comprenant des locaux d'activités au rez-de-chaussée, un parking souterrain d'environ 80 places ainsi qu'un abri PC, verra le jour à l'avenue Reller, au nord-ouest de la gare de Vevey. Pour l'heure, il s'agit de démolir le bâtiment actuel datant de 1991, ainsi que le parking souterrain existant. Le Groupe Grisoni a été mandaté pour les travaux de démolition, la réalisation de l'enceinte de fouille ainsi que le terrassement. Débutés à fin 2025, ces travaux se poursuivront jusqu'en juillet 2026. Les sols en place, de

3400 to Béton recyclé (granulats)	800 m³ Terre végétale polluée revalorisée
--	--

2000 m³ Matériaux d'excavation stockés sur place pour réutilisation directe

1300 m² Gunite	8500 m³ Excavation en pleine masse
-------------------------------------	--

type remblais, seront décapés sur la totalité de la parcelle, dont une surface d'environ 1415 m² sera utilisée pour la réalisation de l'immeuble. Les matériaux terreux pourront être directement réutilisés sur site ou valorisés sur un site de pollution équivalente en accord avec le bureau d'ingénieur en charge de l'étude environnementale et les autorités communales. Il est prévu que 800 m³ de terre végétale polluée soient criblées et revalorisées au lieu d'enlèvement ou dans des chantiers proches présentant une pollution équivalente. Quant aux bétons issus de la démolition, la majeure partie sera revalorisée par concassage sur place comme granulats pour réaliser le béton du nouveau bâtiment.



JEUNE TALENT, AVENIR PROMETTEUR

À l'atelier, la bonne ambiance, c'est ce qui fait la différence au quotidien.
Jeff Moret, apprenti mécanicien sur machines de chantier



Scannez le QR-code
et apprenez-en plus
sur Jeff Moret
et son apprentissage.

**JEUNE TALENT,
AVENIR PROMETTEUR**



**JEFF
MORET**
Apprenti mécanicien
sur machines de chantier

RESSOURCES HUMAINES

Un capital humain en béton



Bienvenue au sein du Groupe! Du 1^{er} janvier au 31 mars 2026

Nom	Prénom	Fonction	Arrivée
Alonso Martin	José Gabriel	Calculateur-mètreur	05.01.26
Banor	Jean Régis	Chef d'équipe	01.02.26
Bariatti	Stefano Adrien	Machiniste	01.02.26
Bellard	Jeremy	Manoeuvre	01.03.26
Bezkrvnyy	Andrii	Maçon	01.03.26
Boget	Arthur	Manoeuvre	13.01.26
Bouklouch	Ismail	Maçon	01.03.26
Carlsson	Johan	Magasinier	01.03.26
Clerc	Murielle	Magasinière	02.03.26
De Sousa	Stéphane	Contremaître	12.01.26
Dubois	Nadine	Assistante administrative	01.02.26
Fagone	Luca	Machiniste	01.02.26
Ferreira Leao	Marcos José	Maçon	01.02.26
Gaches	Willy	Aide foreur	09.03.26

Girard	Terry	Electricien	01.03.26
Gomes Soares	José Manuel	Maçon	01.03.26
Jakaj	Fatilind	Magasinier	12.01.26
Jankovic	Sreten	Aide atelier	01.03.26
Kuhn	Samé	Maçon	01.03.26
Loureiro Rasinhas	Carlos Manuel	Contremaître	01.02.26
Mauroux	Sylvain	Chef d'équipe	01.02.26
Mercier	Julien	Charpentier	01.03.26
Merdin	Erdal	Contremaître	12.01.26
Miranda Novais	Roberto Carlos	Manoeuvre	01.03.26
Panchaud	Hélène	Dessinatrice	01.03.26
Peiry	Alexandre	Conducteur de travaux	01.01.26
Pereira Duarte	Jaime	Aide charpentier	13.01.26
Pezzutto	Hadrien	Chef d'équipe	01.02.26
Pic	Raphaël	Charpentier	05.01.26
Piguet	Martin	Géomaticien	01.03.26
Pinto Da Silva	Joaquim Manuel	Machiniste	16.03.26
Ramos Monteiro	Hugo Alexandre	Monteur de voies	16.02.26
Rapp	Cintha	Assistante administrative	01.03.26
Ribeiro da Conceição	Jorge Filipe	Monteur de voies	01.02.26
Ribeiro Jorge	Bruno Miguel	Machiniste en formation	02.02.26



Postes vacants

Retrouvez toutes nos offres d'emploi actuelles sur notre site carrière: talents.groupe-grisoni.ch

Rime	Christophe	Chauffeur camion	13.01.26
Rocha Dos Santos	Marcio	Manoeuvre	01.12.25
Ruiz Hidalgo	Juan De Dios	Machiniste	01.03.26
Sà Oliveira	Sergio Ricardo	Chef d'équipe	01.02.26
Sciboz	Nicole	Assistante comptable	16.03.26
Serrano	Rafael	Constructeur de routes	01.03.26
Silva Ribeiro	Vitor Hugo	Manoeuvre	01.03.26
Suard	Ludovic	Chauffeur camion	01.01.26
Tournié	Paul	Stagiaire	02.02.26
Varela Horta	Nelson Bruno	Monteur de voies	01.02.26
Vitale	Jérôme	Ingénieur méthodes	01.02.26
Wiedmer	Debora	Charpentière	13.01.26

Merci pour votre fidélité et heureuse retraite!

Du 1^{er} janvier au 31 mars 2026

Nom	Prénom	Fonction	Retraite
Alcala Alcala	Ramon	Maçon	31.01.26
Dias Ribeiro	José	Grutier	31.03.26
Fazlija	Zimer	Magasinier	31.01.26
Figueiredo Da Silva Santos	Rugino	Règleur	28.02.26
Pinto Domingues	Manuel	Chef d'équipe	28.02.26
Reguera Ucha	José Manuel	Machiniste	31.03.26
Vieira Conde	Carlos Manuel	Aide-dépôt	28.02.26
Tomas	José Carlos	Chef d'équipe	28.02.26
Djalo	Issa	Maçon	31.03.26

AGENDA

Au cœur de l'événement

La Journée des communes vaudoises aura lieu le 13 juin 2026 dans la commune de Blonay - Saint-Légier. L'événement rassemblera les délégués des communes membres de l'UCV (Union des Communes Vaudoises), à l'occasion de leur Assemblée générale annuelle et de moments d'échange et de convivialité.

Des entreprises régionales se joindront également à l'événement en tant que partenaires.

Tout comme les précédentes années, le Groupe Grisoni prendra part à la manifestation.

Au programme

Dans la matinée (sur invitation):

- partie officielle et AG
- banquet

Dans l'après-midi (ouvert au public):

- visite des stands des partenaires
- partie festive à Blonay



Journée des communes vaudoises
Chappelle-sur-Moudon (VD)
Juin 2023



groupe-grisoni.ch

**EN TOUTE
CONFIANCE.**